

集尘器使用说明书



苏州贝雷克机械设备有限公司
Suzhou Beileike Mechanical Equipment Co., Ltd

目录

一、功能简介	- 1 -
二、工作原理	- 1 -
三、设备特点	- 1 -
四、使用说明	- 1 -
五、维护说明	- 2 -
六、附录	- 2 -
七、售后服务	- 3 -
八、使用说明	- 4 -
九、故障处理方法	- 5 -

一、功能简介

在一些企业的生产工况中，会产生大量的扬尘，这些扬尘得不到的有效治理和收集，弥散到车间内，既影响车间内的环境，又影响工人的身体健康。我公司生产的移动式脉冲集尘器，专注于粉尘的收集和净化，更好的服务于客户，为客户提供一个清洁并且健康的工作环境。

正确选择工业空气净化设备对每个企业都是一个重要决策。雇员的健康与安全是利益攸关的大事，生产利润也有赖于这一选择。

本公司生产的集尘器是一款专为工业烟尘和轻质颗粒而设计的净化装置，它轻巧灵活，操作方便，它同时广泛应用于化工、电子、金属加工、烟草、玻璃、制药、食品加工、净化室、医院等行业及其它有粉尘、烟雾污染的场所。在保障不会产生二次污染、不影响车间操作、不影响设备寿命的前提下，采用覆膜滤筒装置，对烟尘、废气、粉尘等进行净化处理。

本公司专业设计人员从事空气净化处理领域已有多年的经历，在除尘净化技术领域积累了丰富的实际经验和实力，从而保证了净化技术的先进性、实用性和产品质量的稳定性、可靠性。公司制造的净化设备全部是自主知识产权，并始终保持国内领先水平。

二、工作原理

通过风机引力作用，烟尘经集尘器的进风口吸入设备内部，设备进风口处设有分流板，烟尘气体进入沉降室，利用重力与上行气流，首先将粗粒尘直接降至灰斗，微粒烟尘被滤芯捕集在外表面，洁净气体经滤芯过滤净化后，由滤芯中心流入洁净室净化后经出风口达标排出。

本公司集尘器既可以做成一体机，也可以分体连接，一般小型的集尘器做成一体的，便于客户安装使用，并且配有脚轮，可随时移动工位。

三、设备特点

集尘器配套我司自产品牌风机，采用防止电机烧坏的防过载电路，安全性高，工作性能稳定。

脉冲自动清灰：可设置脉冲清灰时间，出厂默认设置为 10 分钟清理一次，脉冲自动清灰可大大节省人工清灰时间，能始终保证除尘器拥有一个恒定的吸风量：当压差表显示 2-3 区间时，脉冲自动清灰无法起作用，需人工清灰或者更换。

滤筒采用进口材料，使用寿命长，可以吸收 0.3um 的粉尘颗粒，对湿性和粘性的粉尘有很好的过滤效果。

部分型号集尘器内部针对火灾隐患和大颗粒熔渣采用了三道防护措施，使净化器的使用寿命更长、更安全可靠。

洁净空气从格栅状排风口方向均匀引导和分散，因而把噪音降低到最低。附有专用的带刹车的新韩式万向脚轮，方便设备的随意移动和定位。

四、使用说明

在使用本设备前，请使用者熟悉本设备正确的使用方法。
使用说明中关于维护和保养的阐述是为了使用者安全和设备良好运转。

◇ 本公司针对产品使用不当造成的人身伤害及财产损失不负任何责任。
使用本设备前，请仔细阅读本说明书，现场使用把说明书放置易于查阅处。
操作如下：

1. 设备推至工作现场，地面水平，确认相关配件的连接。将设备的固定脚轮踩下固定防止设备滑动。
2. 连接好电源后，打开设备总电源，后按击电机运行开关，设备启动指示灯
3. 设备正常使后，为保证后续使用效果和滤筒使用寿命建议及时清理滤筒上附着灰尘，操作为：抽出滤筒，用气压枪从内侧喷吹，滤筒周边也用气压枪或清扫工具清理，清理周边后再同样方式安装好滤筒（注意安装时各个部位的密封，滤筒安装在卡盘上，拆卸直接向左或者向右旋转即可拿出，重新安装步骤和拆卸步骤相同）。
4. 设备在使用一段时间后需要清理灰斗内灰尘，灰尘斗为设备最下层抽屉，打开两侧的搭扣抽出抽屉即可。

五、维护说明

设备在加工过程中依据车间生产设备规范，在保障生产安全和操作稳定的状况下针对各个部位和系统进行多次实验后，方投入使用。设备本身无易损件，在使用过程中无须特别注意。各项系统在设备完成时已加置安全保障。设备耗材由我单位提供，由车间操作人员在关闭电源后自行更换。

当进行维修和保养时请遵守下列规定：

清洗机器外壳，更换零件或改变工作状态时，必须关机并拔下供源。

避免挤压拖拽等任何方式损坏电线。并定期检查电源线是否损坏，如果电源线有任何损坏，应立刻停止使用机器并由专业人员进行检修，更换损坏电源。

机器的存放：当机器不使用时，应将其放到干燥的室内，避免日晒雨淋。

设备需定期人工清洁过滤滤筒，以防止脉冲自动清灰无法清理部分顽固灰尘导致的堵塞，影响吸尘效果。

六、附录

相关行业知识

车间空气中电焊烟尘卫生标准 GB 16194-1996：焊接车间空气中烟尘最高容许浓度为 $6\text{mg}/\text{m}^3$

焊烟净化器通用技术 LD37-92；

焊接烟尘净化器的过滤效率分为三级；

一级：99.5%

二级：98.5%

三级：97.5%

焊接烟尘净化器风量必须在 $50\text{m}^3/\text{h}$ 以上。

风机噪声不应超过 85dB。

七、售后服务

服务承诺书

公司始终把客户的需求放在首位，更好的了解您的需求，提高我们的服务质量：“今天的质量、明天的市场、服务到永远”是我们公司为客户服务的准则，要把它贯穿到研发、生产、安装、销售及售后服务的各个环节中。

1. 设备安装调试，并对设备操作人员的日常操作使用，常见故障的判定及应急解决办法和安全培训，全程免费系统培训。
2. 我公司产品自合格出厂之日起保修期为一年（易损件、易耗品除外），终身维修，保修期内免费维修[人为因素或不可抗拒的自然现象所引起的故障或破坏除外]，软件终身免费升级。
3. 用户正常使用中出现性能故障时，在接到设备故障通知后，2小时做反应，并给予解决，如未能解决，会在72小时到达现场解决问题至设备正常为止。
4. 在保修期内，以下情况将实行有偿维修服务；
 - (1) 由于人为或不可抗拒的自然现象而发生的损害。
 - (2) 由于操作不当而造成的故障或损坏。
 - (3) 由于对产品不正确的安装，经他人维修而损坏。
5. 超过质保期的产品进行保养和维修应由用户承担维修、易损易耗零件及往返运输费用的成本费。
6. 设备到货后，用户方应对所到货物的外包装进行检查。若发现损坏及损坏到何程度，应立即以电话或书面形式通知我公司。在进行安装调试前用户应提供相应的准备工作，并予以提前通知，具体安装调试日期双方可以协商而定。
7. 完善沟通协调机制：通过加强沟通交流，提高信息传递的及时性，准确性，深入市场，倾听用户心声了解客户愿望。
8. 我公司承诺：按质、按量、按时完成所供产品的生产任务，并及时将产品运到用户需求现场，确保正常运转。
9. 关心服务：利用信息资源，建立完整的客户档案，通过技术服务解决客户产品使用过程中出现的问题，提供技术咨询及指导。

八、使用说明

■ 系统面板示意图：

- 电源指示灯：系统上电后会自动亮起
- 运行指示灯：系统启动后会自动亮起
- 启动按钮：系统启动（待电源接通后，确认相序无误后，方可以启动设备）
- 停止按钮：系统停止
- 故障/相序报警灯：当出现风机过载或是相序错误时。报警灯会亮起。
- 急停按钮：用于紧急情况下快速断电。



■ 智能脉冲控制仪：

- 脉冲间隔：电磁阀工作时间，状态指示灯。
- 脉冲宽度：电磁阀停止时间，状态指示灯。
- 复吹：状态指示灯。
- 24 VDC：专为电磁阀供电，不可外接其它设备。
- 喷吹：电磁阀工作指示灯。



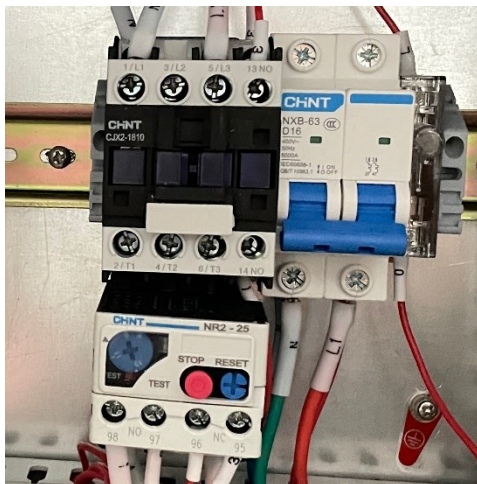
红色数码管显示的是当前电磁阀组数。

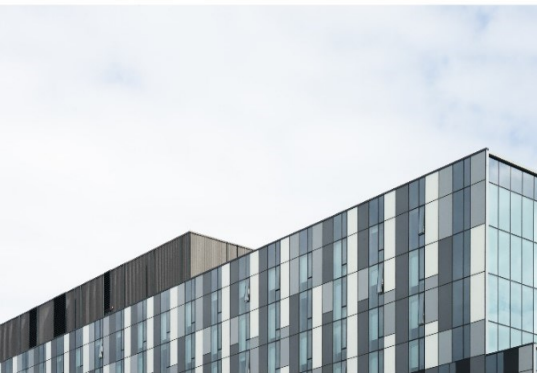
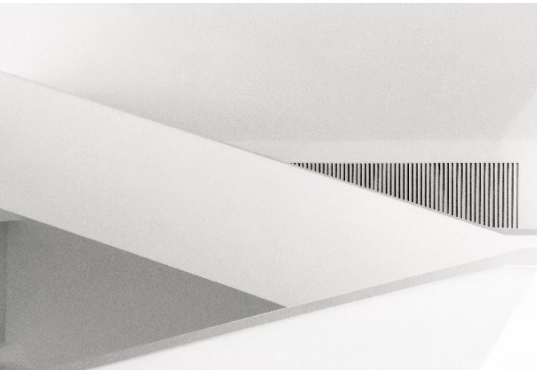
- 手进：单击执行一次电磁阀操作，一次结束后自动复位。
- 复吹：单击复吹功能按键，执行重复工作模式（注：在单个电磁阀的情况下，只执行电磁阀周期循环工作，在大于等于二组电磁阀以上时：执行方式是先从第一组开始工作、停止。第一组工作结束后，再执行第二组。以此类推。）
- 设置：方法如上图面板所示。
- 电源：用来开关机控制智能脉冲控制器

九、故障处理方法

■ 热继电器

如图所示：设备出现故障时，请按照图中方法操作。（注：热继电器是一种电磁开关装置，其作用是在电路中控制电流的流动。它主要基于温度敏感元件和电磁机构的原理工作。故需等待一定时间，待温度敏感元件回弹时，在进行人工复位。）





苏州贝雷克机械设备有限公司

Suzhou Beileike Mechanical Equipment Co., Ltd

售前电话: 0512 . 87882356 售后电话: 0512 . 87886502/ 18796851899

网址: <http://www.beileike.com> 邮箱: blk@beileike.com

地址: 江苏省昆山市淀山湖镇黄浦江南路 388 号